

OBSAH:

Identifikačné údaje stavby	2
Zoznam stavebných objektov	2
Súhrnná technická správa.....	3
1. Charakteristika územia, plošné výmery	3
2. Charakteristika búraných konštrukcií a popis ich búrania	3
2.1 Komunikácie pre peších	3
2.2 Plochy ihrísk.....	5
2.3 Terasa a objekt "Park Pub" - búrané časti.....	6
2.4 Betónové konštrukcie a múry.....	6
2.5 Kamenné konštrukcie a prvky.....	7
2.6 Oceľové konštrukcie.....	7
2.7 Drobná architektúra, informačný systém.....	8
3. Vecné a časové väzby	9
4. Odpadky produkované počas prevádzky zariadenia stavenisk.....	9
5. Odpad počas búrania.....	9
6. Nakladanie s odpadom.....	11
7. Starostlivosť o životné prostredie.....	11
8. Stavenisko a vykonávanie prác-POV.....	11
9. Legislatívne požiadavky.....	11
10. Ostatné.....	12

Identifikačné údaje stavby

Názov stavby:	Dopracovanie projektovej dokumentácie revitalizácie parku na Račianskom mýte v Bratislave - Búracie práce
Miesto stavby:	Bratislava – mestská časť Nové Mesto
Kraj:	Bratislavský
Kataster:	katastrálne územie Nové Mesto
Riešená parcela:	11903/1 (parcela „C“), LV 2382
Dotknuté parcely:	11962/1 (parcela „C“), 11903/299 (parcela „C“), 11903/4 (parcela „C“), 11903/297 (parcela „C“), 11903/3 (parcela „C“), 11903/215 (parcela „C“), 11922/2 (parcela „C“), 11922/1 (parcela „C“), 11922/3 (parcela „C“), 11921/6 (parcela „C“), 11921/5 (parcela „C“), 11921/4 (parcela „C“) 11921/3 (parcela „C“), 11903/2 (parcela „C“), 11903/298 (parcela „C“), 11903/231 (parcela „C“), 11903/232 (parcela „C“), 11903/283 (parcela „C“), 11903/268 (parcela „C“), 11903/234 (parcela „C“), 11903/284 (parcela „C“), 22000/13 (parcela „C“), 21714/3 (parcela „C“), 11903/239 (parcela „C“)
Plocha parcely	25576 m ²
Charakter stavby:	búracie práce
Objednávateľ/Stavebník:	Mestská časť Bratislava – Nové Mesto Junácka č. 1, 832 91 Bratislava
Generálny projektant:	KONSTRUKT PLUS s.r.o., Halašova 10, 831 03 Bratislava
Zodpovedný projektant:	Ing. Martin Komorník

Zoznam stavebných objektov

Názov	SO
Búracie práce a demolácie	SO 01.1 - SO 07.1

Technická správa

1. Charakteristika územia, plošné výmery

Park Račianske mýto sa rozprestiera na mieste bývalého evanjelického a katolíckeho cintorína, v priamej blízkosti križovatky Račianske mýto. Do dnešnej podoby s ústrednou dominantou – fontánou a sochou Hirošima od sochára Tibora Bartfaya bol zrekonštruovaný v roku 2000.

V parku sú vytvorené detské ihriská, športové plochy a prevádzky občerstvenia Koliesko v severnej časti a objekty cukrárne, občerstvenia a kiosk v južnej časti. Plocha parku je umiestnená na svažitom teréne, ktorý klesá v smere SZ-JV od ulice Mikovíniho s hotelovou akadémiou a parkovacími plochami až po Križovatku Račianske mýto, spájajúcu ulice Račianska-Mýtina a Radlinského, Legionárska a Šancová. Juhozápadne od parku sa nachádza Smrečianska ulica, ktorá ústi do ulice Šancová, ktorá sa južne od parku kríži s ulicou Račianska. Severne od parku sa vinie ulica J. Cígera-Hronského, ktorá obsluhuje zástavbu tvorenú polyfunkčným a bytovým domom.

Väčšinu zelenej plochy tvorí vzrastlá zeleň s množstvom stromov, ktorý je popretínaný sieťou prevažne ortogonálnych chodníkov v hornej časti parku a piatich radiálnych chodníkov vedúcich od fontány. Predmetom riešenia revitalizácie parku sú povrchy nachádzajúce sa na parcele číslo 11903/1, s plochou 25576m².

Podkladom pre návrh sanácie bolo:

- Polohopis a výškopis – Geavis, s.r.o.
- zakreslenie inž. sietí

Pred zahájením realizácie je potrebné smerové a výškové vytýčenie inžinierskych sietí ich správcami, za účelom ich ochrany. Vytýčenie IS zabezpečí investor.

2. Charakteristika búraných konštrukcií a popis ich búrania

Projekt rieši asanáciu peších komunikácií, povrchov a zariadenia detských ihrísk, obrubníkov a parkového mobiliáru. Účelom projektu je asanovať konštrukcie parku, ktoré sú popraskané, poprepadávané aby následná revitalizácia nadväzovala na súčasnú dispozíciu a umožnila využitie jednotlivých plôch s ohľadom na ekológiu.

Pri búracích prácach v parku sa uvažuje so strojným búraním. Technologický postup pri strojnom búraní musí spracovať odborný pracovník hlavného dodávateľa stavby. Súčasťou technologického postupu je súbor bezpečnostných predpisov, s ktorými sa musia oboznámiť všetci pracovníci. Ručné a strojné technológie umožňujú selektívne rozobratie a uloženie materiálu na jeho prípadné ďalšie využitie. Strojné technológie s využitím ťažkej mechanizácie tiež umožňujú selektívnu ťažbu už pri postupnom búraní.

Stavebný odpad máva väčšinou inertný charakter. Okrem materiálov znečistených počas využívania stavby je stavebný odpad (drevo, oceľ, železobetón, betón, asfalt, štrkodrava) zo zdemolovaných konštrukcií ekologicky neškodný a recyklovateľný. Je potrebné dbať na plynulé zabezpečenie dopravného napojenia na skládku a zo skládky odpadov. Pri búracích prácach, resp. demontáži je potrebné dodržiavať všetky bezpečnostné predpisy a platné normy. V areáli parku sa nenachádzajú žiadne stavebné objekty podliehajúce búraciemu povoleniu vydávanému špeciálnym stavebným úradom.

Všetky práce budú riešené dodávateľským spôsobom.

2.1 Komunikácie pre peších

Komunikácie pre peších pozostávajú z nepravidelnej siete chodníkov s povrchom z liateho asfaltu, z ktorých najhlavnejšie tvoria dve rovnobežné spojnice ulíc Mikovíniho a J.Cígera-Hronského a chodník na ňu kolmý vedúci od Smrečianskej ulice. Hlavným prvkom územia parku je fontána s kruhovým pôdorysom, ktorá je centrom piatich chodníkov – radiál, spojených chodníkmi rozmiestnenými v rôznych odstupoch od fontány – okruhoch.

Búrané chodníky pozostávajú z asfaltového koberca (spolu s plochami ihrísk 6841 m²), rozprestretého na pôvodné betónové konštrukcie chodníkov, ďalej chodníky zo zámkovou dlažbou (142 m²), chodníky s povrchom z liateho betónu (388 m²), betónových dlaždíc (440 m²). V SO 07 bude v časti chodníkov vykonaná len asanácia vrchného asfaltového krytu. Ostatné pešie komunikácie a ihriská budú vybúrané kompletne. Pochôdzne plochy sú lemované hlavne betónovými parkovými obrubníkmi hrúbky 50mm (dl. 2443 m), v severnej časti parku – pri bytovom dome a na chodníkoch ktoré vedú od Hotelovej akadémie po chodník

ťahajúci sa od ulice Smrečianska sa nachádzajú aj kamenné obrubníky (821 m). Kamenné prvky sa taktiež odvezú na skládku odpadu. Pri rekonštrukcii exteriérového schodiska - SO 05.5 sa na ohraničenie novej časti chodníka použijú vybúrané kamenné obrubníky.

*** Pri asanácii pochôdnych plôch treba v jednotlivých peších ťahoch posúdiť materiál drenážnej vrstvy z hľadiska funkčnosti, zloženia, frakcie a únosnosti a následne zvážiť, či je potrebné túto vrstvu odstrániť.**

BÚRANÉ - PÔVODNÉ KONŠTRUKCIE

Konštrukcia športových ihrísk s asfaltovým povrchom **1290,17 m²**

- liaty asfalt 50 mm
- pôvodný betónový chodník 100 mm
- štrkodrva fr. 32 150 mm
- SPOLU 300 mm

Konštrukcia detských ihrísk s asfaltovým povrchom **601,85 m²**

- liaty asfalt 50 mm
- pôvodný betónový chodník 100 mm
- štrkodrva fr. 32 150 mm
- SPOLU 300 mm

Konštrukcia asfaltových chodníkov **4873,17 m²**

- liaty asfalt 50 mm
- pôvodný betónový chodník 100 mm
- štrkodrva fr. 32 150 mm
- SPOLU 300 mm

Konštrukcia asfaltových chodníkov **1192,39 m²**

- liaty asfalt 50 mm

Konštrukcia chodníkov so zámkovou dlažbou **183,90 m²**

- zámková dlažba 200x160x60 60 mm
- drvené kamenivo fr. 4-8 40 mm
- štrkodrva fr. 16-32 200 mm
- SPOLU 300 mm

Konštrukcia chodníkov s betónovou dlažbou **414,59 m²**

- betónová dlažba 150x150x60 60 mm
- drvené kamenivo fr. 4-8 40 mm
- štrkodrva fr. 16-32 200 mm
- SPOLU 300 mm

Konštrukcia chodníkov s povrchom z liateho betónu **386,97 m²**

- liaty betón 150 mm
- štrkodrva fr. 32 200 mm
- SPOLU 350 mm

*** Pri asanácii pochôdnych plôch treba v jednotlivých peších ťahoch posúdiť materiál drenážnej vrstvy z hľadiska funkčnosti, zloženia, frakcie a únosnosti a následne zvážiť, či je potrebné túto vrstvu odstrániť.**



zámková dlažba a asfaltové plochy SO 07



kamenné prvky chodníkov



betónová dlažba v okolí fontány SO 07



betónová dlažba na terase Kolieska SO 06

2.2 Plochy ihrísk

Väčšie futbalové ihrisko má povrch z liateho asfaltu na pôvodnom betónovom povrchu. Oplotenie pozostáva z cca 3,8m vysokých železných tyčí s kruhovým prierezom obopnutých pozinkovaným oceľovým pletivom. Menšie, na basketbal využívané ihrisko má rovnakú skladbu povrchu, je neoplotené, vybavené dvoma oceľovými basketbalovými košmi a dvoma lavičkami na dlhších stranách ihriska. Skladba povrchu, oplotenie a basketbalové koše a všetky základy budú odstránené.



oplotené športové ihrisko pri ul. Mikovíniho SO 03



neoplotené basketbalové ihrisko SO 04

Plochy pre deti sa v parku nachádzajú päť krát – majú asfaltový povrch a sú vybavené betónovými kvetináčmi, preliezačkami z betónu, ocele, dreva, plastu a sklolaminátu, kolotočom, menšími pieskoviskami s drevenými doskovými okrajmi a hojdačkami. Jedno detské ihrisko je zaniknuté, ostali po ňom len betónové obrubníky, lavičky, kamenné balvany a oceľová preliezačka. Všetky prvky a povrchy sú dnes už v nevyhovujúcom stave, preto budú odstránené.



pieskovisko v blízkosti Park Pubu

SO 04



ihrisko neďaleko sochy „Vesmír“

SO 01



kolotoč a slon pri Park Pube

SO 04

2.3 Terasa pohostinstva „Koliesko“ – búrané časti

V juhovýchodnej časti pri obslužnej komunikácii J.Cígera-Hronského sa nachádza objekt prevádzky občerstvenia a k nemu prislúchajúca terasa s dreveným mobiliárom a prístreškami s oceľovou konštrukciou. Povrch terasy a chodníka je z betónovej dlažby 300x300mm a asfaltu. Južná strana terasy je ukončená jamou s asfaltovým plytkým dnom, do ktorého sa vstupuje dvojicou schodov. Obvodové konštrukcie sú zo ŽB. Terasa je z troch strán uzavretá nízkym železným stĺpikovým plotom a v mieste sedení na strane komunikácie J. Cígera-Hronského je umiestnené prekrytie plota ešte 2m vysokými drevenými doskami. Oceľový plot, vyčnievajúce múriky, pochôdzne plochy sa vybúrajú.



zadná časť prevádzkového objektu Koliesko

SO 06



terasa objektu Koliesko

SO 06

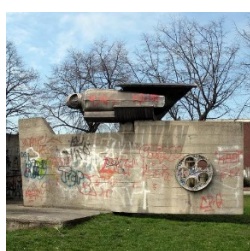


jama s asfaltovým dnom

SO 06

2.4 Betónové konštrukcie a múry

Súčasťou umeleckého dotvorenia riešeného územia parku sú dve sochy – v SZ časti pri ulici Mikovíniho je to **socha Vesmír** a v strednej časti parku južne od terasy pohostinstva „Koliesko“ socha **Slncový kôň**. Tieto sochy, nesené železobetónovými stenami **budú zachované**, úprava bude pozostávať len z ošetrovania povrchu z dôvodu znečistenia.



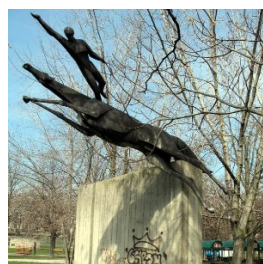
socha „Vesmír“

SO 01



socha „Slncový kôň“

SO 07



Búrané železobetónové steny sa nachádzajú na obidvoch stranách spojnice priestoru fontány a priečneho chodníka ktorý prepája park so Smrečianskou ulicou a takisto na kratšej strane detského ihriska pod oploteným športovým ihriskom pri ulici Mikovíniho. Na ihrisku so železobetónovou stenou sa nachádzajú ešte betónové kvetináče, ktoré sa takisto vybúrajú. Vybúrané musia byť aj ich základové konštrukcie.



betónové kvetináče a múr pri Mikovíniho SO 03

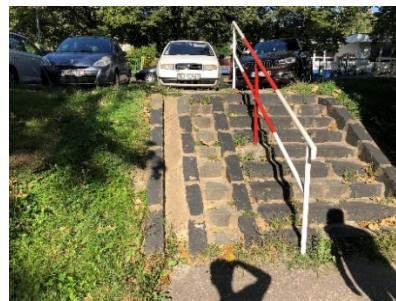


betónové múry pri fontáne SO 07

2.5 Kamenné konštrukcie a prvky



balvany na zaniknutom ihrisku SO 01



kamenné schody pri bytovke SO 05

V areáli parku sa vyskytuje jedno kamenné schodisko výškovo prepájajúce parkovisko pred bytovým domom severne od parku a ulicu Mikovíniho. Kvôli neestetickému vzhľadu bude jeho konštrukcia odstránená a nahradená riešením ladiacim so zvyškom revitalizovaných povrchov. Kamenné obrubníky búraných chodníkov sa odstraňujú. Využijú sa len pre potreby ohraničenia novej časti chodníka pri schodisku. Balvany v zaniknutom ihrisku budú odstránené.

2.6 Oceľové konštrukcie

K oceľovým konštrukciám, ktoré budú odstraňované, patria preliezačky, tyčové a stĺpikové ploty, informačné tabule, smetné koše, basketbalové koše, konštrukcie prístreškov terasy pohostinstva Koliesko a 28ks 2,3m vysokých dvojíc U-profilov, ktoré sa nachádzajú po stranách spojnice priestoru fontány a priečneho chodníka ktorý prepája park so Smrečianskou ulicou.



dvojmiestna hojdačka SO 01



jednomiestne hojdačky SO 04



preliezačka na zaniknutom ihrisku SO 01



Plot okolo terasy SO 06



kolotoč SO 04



oceľové stojky pri fontáne SO 07

2.7 Drobná architektúra, informačný systém

Mobiliár parku, ktorý bude odstránený, pozostáva z lavičiek, informačných tabúl, smetných košov, kvetináčov a vybavenia detských ihrísk a cyklostojana.

Lavičky (70ks), sa v parku nachádzajú v troch prevedeniach, všetky s oceľovou konštrukciou a drevenou sedacou plochou a operadlom. Odstráni sa tiež cyklostojan pri pohostinstve. Oceľové stĺpikové konštrukcie a oplotenia sa naložia a odvezú do zberných surovín na recykláciu.

Odstránia sa smetné koše (26ks) plastové, plechové, kovové s perforovanou nádobou, všetky na oceľových stĺpikoch.

Betónové prefabrikované kvetináče, ktoré sa nachádzajú na spodnom konci chodníka spájajúceho ulicu Mikovíniho a J. Čigera – Hronského budú odstránené.

Vybavenie detských ihrísk – hojdačky, preliezačky, domčeky, ktoré pozostávajú z oceľovej konštrukcie, dreva, plastu a laminátu, budú odstránené.



SO 04



SO 07



perfor. oceľ. kôš plechový kôš plastový kôš plastový kôš prefabrikované betónové kvetináče

3. Vecné a časové väzby

Pred vykonaním asanačných prác je nutné zabezpečiť nasledovné úkony:

- Celý areál odpojiť od všetkých prípojek energií za prítomnosti správcov sietí. Ponechajú sa len prípojky potrebné pre samotnú asanáciu,
- Skutkový stav sietí vytýčiť pred samotnou realizáciou búracích prác.

4. Odpadky produkované počas prevádzky zariadenia staveniska

Číslo skupiny, podskupiny a druhu	Názov skupiny, podskupiny a druhu	Kategória odpadu	Predpokladané množstvo
20	KOMUNÁLNE ODPADY		
20 01	SEPAROVANÉ ZBIERANÉ ZLOŽKY KOMUNÁLNYCH ODPADOV		
20 01 01	papier a lepenka	O	0,01t
20 01 39	plasty	O	0,02t
20 03	INÉ KOMUNÁLNE ODPADY		
20 03 01	Zmesový komunálny odpad	O	0,03t
20 03 03	odpad z čistenia ulíc	O	0,03t
20 03 08	Drobný stavebný odpad	O	0,03t

5. Odpad počas búrania

Pri nakladaní s odpadmi je pôvodca povinný dodržiavať legislatívu odpadového hospodárstva, a to najmä nasledovné zákony a vyhlášky: zákon č. 79/2015 Z. z. o odpadoch a o zmene a doplnení niektorých zákonov, ako aj vyhláška č. 371/2015 Z. z. ktorou sa vykonávajú niektoré ustanovenia zákona o odpadoch a vyhláška 365/2015 Z. z., ktorou sa ustanovuje Katalóg odpadov.

Tabuľka odpadov pre celý areál parku

Číslo skupiny, podskupiny a druhu	Názov skupiny, podskupiny a druhu	Kategória odpadu	Predpokladané množstvo
17	STAVEBNÉ ODPADY A ODPADY Z DEMOLÁCIÍ		
17 01	BETÓN, TEHLY, OBKLADAČKY		
17 01 01	betón	O	2593,1 t
17 02	DREVO, SKLO, PLASTY		
17 02 01	drevo	O	3,4 t
17 02 03	plasty	O	0,1 t
17 03	BITÚMENOVÉ ZMESI, UHOĽNÝ DECHT A DECHTOVÉ VÝROBKY		
17 03 02	Bitúmenové zmesi iné ako uvedené v 17 03 01	O	333,7 t
17 04	KOVY		
17 04 02	hliník	O	0,01 t
17 04 05	železo a oceľ	O	7,7 t
17 05	ZEMINA VRÁTANE VÝKOPOVEJ ZEMINY Z KONTAMINOVANÝCH PLÔCH, KAMENIVO A MATERIÁL Z BAGROVÍSK		
17 05 04	zemina a kamenivo iné ako uvedené v 17 05 03	O	1813,31 t
17 09	INÉ ODPADY ZO STAVIEB A DEMOLÁCIÍ		
17 09 04	zmiešané odpady zo stavieb a demolácií iné ako uvedené v 17 09 01, 17 09 02 a 17 09 03	O	81,41 t

Kategorizácia odpadov je prevedená v zmysle platného Katalógu odpadov – č. 284/2001 Zb. z. a vyhlášky MŽP SR č. 509/2002 Zb. z..

Tabuľka odpadov pre jednotlivé stavebné objekty

Číslo druhu, kategória	SO 01	SO 02	SO 03	SO 04	SO 05	SO 06	SO 07
17 01 01 – betón, O	175,21 t	530,66 t	366,35 t	263,32 t	351,63 t	223,43 t	682,50 t

Číslo druhu, kategória	SO 01	SO 02	SO 03	SO 04	SO 05	SO 06	SO 07
17 02 01 – drevo, O	0,87 t		0,02 t	1,19 t	0,12 t		1,12 t

Číslo druhu, kategória	SO 01	SO 02	SO 03	SO 04	SO 05	SO 06	SO 07
17 02 03 – plasty, O	0,06 t			0,06 t	0,01t		

Číslo druhu, kategória	SO 01	SO 02	SO 03	SO 04	SO 05	SO 06	SO 07
------------------------	-------	-------	-------	-------	-------	-------	-------

17 03 02 – bitumen, O	15,39 t	75,20 t	71,64 t	28,70 t	34,00 t	10,40 t	98,38 t
------------------------------	---------	---------	---------	---------	---------	---------	---------

Číslo druhu, kategória	SO 01	SO 02	SO 03	SO 04	SO 05	SO 06	SO 07
17 04 02 – hliník, O			0,01 t				

Číslo druhu, kategória	SO 01	SO 02	SO 03	SO 04	SO 05	SO 06	SO 07
17 04 05 – železo, oceľ, O	0,46 t		2,62 t	1,19 t	0,03 t	0,57 t	2,79 t

Číslo druhu, kategória	SO 01	SO 02	SO 03	SO 04	SO 05	SO 06	SO 07
17 05 04 – zem/štrk, O	85,88 t	417,32 t	324,05 t	147,15 t	242,63 t	150,14 t	446,14 t

Číslo druhu, kategória	SO 01	SO 02	SO 03	SO 04	SO 05	SO 06	SO 07
Iné ako 17 09 01, 02, 03 – piesok, O	51,35 t		30,06 t				

6. Nakladanie s odpadom

Asanácia nebude ohrozovať bezpečnosť premávky na pozemných komunikáciách s ohľadom na osoby s obmedzenou schopnosťou pohybu a orientácie. Verejné priestranstvo a pozemná komunikácia dočasne užívané na stavenisko pri súčasnom zachovaní ich užívania verejnosťou sa musia počas spoločného užívania bezpečne chrániť a udržiavať. Likvidácia stavebného odpadu bude zabezpečená uskladnením na príslušné skládky tuhého odpadu vo vzdialenosti do 16 km, kde sa stavebný odpad zhodnotí. Miesto skládky bude spresnené po výbere dodávateľa. Odvoz a likvidáciu odpadov vznikajúcich pri realizácii zabezpečí dodávateľ.

7. Starostlivosť o životné prostredie

Asanácia nebude ohrozovať a nadmerne obťažovať okolie, osobitne hlukom, prachom a podobne. Nebude znečisťovať pozemné komunikácie, ovzdušie a vody, obmedzovať prístup k susedným objektom alebo pozemku, k sieťam technického vybavenia územia a k požiarnejmu zariadeniu. Odvádzanie dažďovej a odpadovej vody zo staveniska bude zabezpečené tak, aby sa zabránilo rozmočeniu pozemku staveniska vrátane vnútornej staveniskovej komunikácie, aby sa nenarušovalo a neznečisťovalo odtokové zariadenie pozemnej komunikácie a inej plochy priľahlej k stavenisku a aby sa nespôsobil ich podmáčanie.

8. Stavenisko a vykonávanie prác – POV

Stavba sa bude realizovať dodávateľským spôsobom. Stavenisko pre výstavbu bude odovzdané stavebníkom a prevzaté zhotoviteľom stavby v celom rozsahu a v jednom termíne.

Dodávateľ musí zabezpečiť označenie obchádzkových trás pre chodcov. Práce môžu byť vykonávané na celej ploche parku v jednom termíne, resp. ich môže zhotoviteľ rozdeliť na etapy a zábery parku prispôbiť etapám výstavby.

Asanačné práce na komunikáciách - líniových stavbách a na spevnených plochách, budú zabezpečené pred vstupom nepovoláných osôb ohradením, označením a podľa potreby strážením poverenou osobou.

Na pozemku parku sa osadí kontajner, sklad a suché WC pre zabezpečenie potrieb pracovníkov staveniska.

Pri búracích prácach v parku sa uvažuje najmä so strojným búraním. Technologický postup pri strojnom búraní musí spracovať odborný pracovník dodávateľa stavby. Súčasťou technologického postupu je súbor bezpečnostných predpisov, s ktorými sa musia oboznámiť všetci pracovníci. Pri výjazde dopravných prostriedkov zo staveniska sa zabezpečí čistenie kolies automobilov a prípadne aj čistenie komunikácie.

9. Legislatívne požiadavky

Pri všetkých prácach bude poverený dodávateľ dodržiavať platnú legislatívu v plnom rozsahu, napríklad Stavebný zákon č. 50/1976 Zb. v znení neskorších zmien a doplnkov, Vyhlášku č. 532/2002 Z.z., Zákon o odpadoch č. 223/2001 Z. z v znení neskorších zmien a doplnkov, Katalógu odpadov ako aj ďalšiu legislatívu.

10. Ostatné

Pri nepredvídaných skutočnostiach, ktoré nastanú počas realizácie je potrebné na miesto prizvať projektanta, alebo pri akýchkoľvek nejasnostiach žiadame zhotoviteľa, resp. dozor tieto skutočnosti, nejasnosti konzultovať s projektantom. Podrobnosti viď výkresová časť dokumentácie.

V Bratislave, dňa 06.07.2020

Ing. Tomáš Svítok